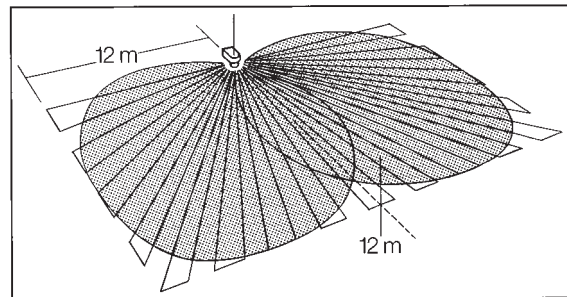
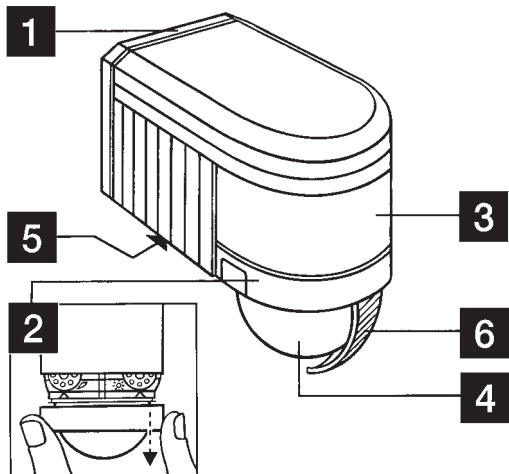


- D STEINEL-Schnell-Service** - Dieselstraße 80-84  
33442 Herzbrunn-Carlshof - Tel.: +49 5245/448-198  
Fax: +49 5245/448-197 - www.steinel.de
- A STEINEL Austria GmbH** - Hirschstettner Strasse 19/A/2/2  
A-1220 Wien - Tel.: +43/1/2023470 - Fax: +43/1/2020189  
info@steinel.at
- CH PUAG AG** - Oberbenenstrasse 51 - CH-5620 Bremgarten  
Tel.: +41/56/6488888 - Fax: +41/56/6488880 - info@puag.ch
- GB STEINEL U.K. LTD.** - 25, Manasty Road - Axis Park  
Orton Southgate - GB-Peterborough Cambs PE2 6UP  
Tel.: +44/1733/366-700 - Fax: +44/1733/366-701  
steinel@steinel.co.uk
- IRL Socket Tool Company Ltd** - Unit 714 Northwest Business  
Park - Kishane Drive - Ballycoolin Dublin 15  
Tel.: 00353 1 8809120 - Fax: 00353 1 8612061  
info@sockettool.ie
- F STEINEL FRANCE SAS** - ACTICENTRE - CRT 2  
Rue des Farnards - Bât. M - Lot 3  
F-59818 Lessquin Cedex - Tel.: +33/3/20 30 34 00  
Fax: +33/3/20 30 34 20 - info@steinelfrance.com
- NL VAN SPUJK AGENTUREN**  
Postbus 2 - 5688 HP Oirschot - De Schepers 260  
5688 HP OIRSCHOT - Tel. +31 499 571810  
Fax: +31 499 575795 - vsa@vanspjk.nl - www.vanspjk.nl
- B VSA handel Bvba** - Hagelberg 29 - B-2440 Geel  
Tel.: +32/14/256050 - Fax: +32/14/256059  
info@vshandel.be - www.vshandel.be
- L Minusines S.A.** - 8, rue de Hogberg  
L-1022 Luxembourg - Tel.: (00 352) 49 59 58 1  
Fax: (00 352) 49 58 66/67 - www.minusines.lu
- E SAET-94 S.L.** - C/ Trepadella, nº 10 - Pol. Ind. Castellbisbal  
Sud - E-08755 Castellbisbal (Barcelona) - Tel.: +34/93/772 28  
49 - Fax: +34/93/772 01 80 - saet94@saet94.com
- I STEINEL Italia S.r.l.** - Largo Donegani 2 - I-20121 Milano  
Tel.: +39/02/96457231 - Fax: +39/02/96459295  
info@steinel.it - www.steinel.it
- P Pronodis - Soluções Tecnológicas, Lda.**  
Zona Industrial Via Verde Sul, Rua D, nº 11  
P-3770-305 Oliveira do Bairro - Tel.: +351/234/484031  
Fax: +351/234/484033 - pronodis@pronodis.pt  
www.pronodis.pt
- S KARL H STRÖM AB** - Verktygsvägen 4 - S-55302 Jönköping  
Tel.: +46/36/31 42 40 - Fax: +46/36/31 42 49 - www.khs.se
- DK Roliba A/S** - Hvidkøvej 52 - DK-5250 Odense SV  
Tel.: +45 6693 0357 - Fax: +45 6693 2757 - www.roliba.dk
- FI Oy Hedtec Ab** - Lauttasaarentie 50 - FI-00200 Helsinki  
Tel.: +358/207 638 000 - Fax: +358/9/673 813  
www.hedtec.fi/valaistus - lighting@hedtec.fi
- N Vilan AS** - Tvetenveien 30 B - N-0666 Oslo  
Tel.: +47/22725000 - Fax: +47/22725001 - post@vilan.no
- GR PANOS Lingonis + Sons O. E.** - Aristolanous 8 Str.  
GR-10554 Athens - Tel.: +30/210/3212021  
Fax: +30/210/3218630 - lgonis@otenet.gr
- PL "LL" Spółka z ograniczoną odpowiedzialnością sp.k.**  
Byków, ul. Włodawska 43 - PL-55-056 Mirków  
Tel.: +48/71/3960861 - Fax: +48/71/3960819  
firma@langulskuzki.pl
- CZ ELNAS s.r.o.** - Obekovice 394 - CZ-67181 Znojmo  
Tel.: +420/515220126 - Fax: +420/515244370  
info@elnas.cz - www.elnas.cz
- TR EGE SENSORLU AYDINLATMA İTH. İHR. TİC. VE PAZ. LTD. STI.**  
Gersan Saraylı Stesi 2305 - Sokak No. 510  
TR-06370 Batı Stesi (Ankara)  
Tel.: +90/3/122 57 12 33 - Fax: +90/3/122 55 60 41  
ege@egeithalat.com.tr - www.egeithalat.com.tr
- ATEPŞAN İTHALAT MAK. İNŞ. TEKNİK MLZ. SAN. VE TİC. A.Ş.**  
Tersane Cad. No: 63 - 34420 Karaköy / İstanbul  
Tel.: +90/212/2920664 Pbx. - Fax: +90/212/2920665  
info@atepsan.com - www.atepsan.com
- H DINOCOOP Kit** - Radvány u. 24 - H-1118 Budapest  
Tel.: +36/1/3193064 - Fax: +36/1/3193066  
dinocoop@dinocoop.hu
- LT KVARCAS** - Neries krantine 32 - LT-49463, Kaunas  
Tel.: +370/37/408030 - Fax: +370/37/408031  
info@kvarcas.lt
- EST FORTRONIC AS** - Teguri 45c - EST 51013 Tartu  
Tel.: +372/71475208 - Fax: +372/71/67229  
info@fortronic.ee
- SLO Log-line d.o.o.** - Suha pri predoslah 12 - SLO-4000 Kranj  
Tel.: +386 42 521 645 - Fax: +386 42 312 331  
info@log-line.si - www.log.si
- SK NECO SK, a.s.** - Ružová ul. 111 - SK-01901 Ilava  
Tel.: +421/42/4 45 67 10 - Fax: +421/42/4 45 67 11  
neco@neco.sk - www.neco.sk
- RO Steinel Distribution SRL** - Parc Industrial Metrom  
RO - 500269 Brasov - Str. Carpantier nr. 60  
Tel.: +40/0268 53 00 00 - Fax: +40/0268 53 11 11  
www.steinel.ro
- HR Dajnsko upravljanje d.o.o.** - Bedriča Smetane 10  
HR-10000 Zagreb - t/ 00385 1 388 66 77  
f/ 00385 1 388 02 47 - dajnsko-upravljanje@inet.hr  
www.dajnsko-upravljanje.hr
- LV Ambergs SIA** - Brīvības gatve 195-16 - LV-1039 Rīga  
Tel.: 00371 67550740 - Fax: 00371 67552850  
www.ambergs.lv
- BG ТАЗЕВ-ГАЛВИНГ ООД**  
Бул. Климент Охридски № 68 - 1756 София, България  
Тел.: +359 2 700 45 45 4 - Факс: +359 2 439 21 12  
info@tazhev-galving.com - www.tazhev-galving.com
- RUS Датчики, светильники**  
Представитель в России  
Сенсорные технологии  
Телефон: +4992372968 - www.steinel-rus.ru
- CN STEINEL China**  
Representative Office - Shanghai Pm. 21 A-C,  
Huadu Mansion No. 838  
Zhangyang Road Shanghai 200122  
Tel.: +86 21 5820 4486 - Fax: +86 21 5820 4212  
www.steinel.cn - info@steinel.net

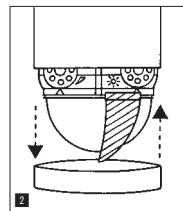
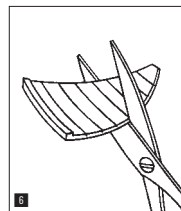
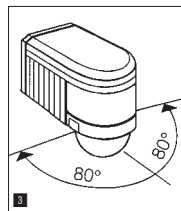
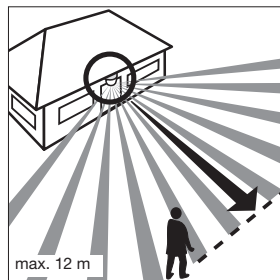
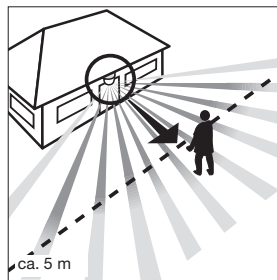
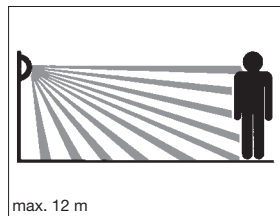
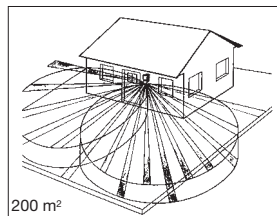
110017792\_12/2013\_L Technische Änderungen vorbehalten. / Subject to technical modification without notice.



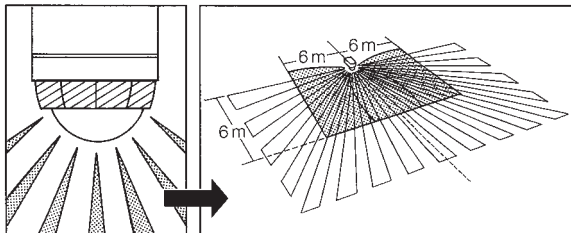
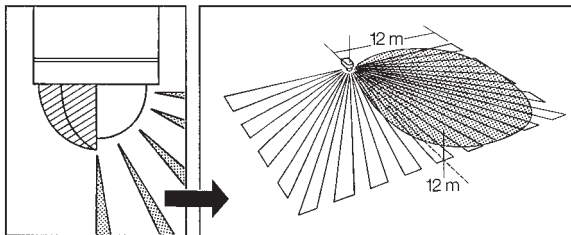
Information  
IS 240 DUO



2



3



## N Monteringsanvisning



### Sikkerhetsinformasjon

- Slå av strømmen før arbeidet igangsettes!
- Kontroller om spenningen er borte med en spenningstester.
- Fordi bevegelsesdetektoren skal kobles til strømnettet må arbeidet utføres fagmessig og i henhold til gjeldende forskrifter.

### Virkemåte

Bevegelse aktiverer både lys, alarm og mye annet.

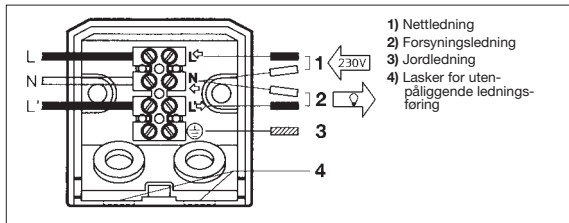
Dette øker din komfort og sikkerhet. Uansett om du vil ha en sensor ved inngangsdøren, garasjen, terassen, carporten, kjelleren, i et lagerrom eller på kontoret, så er denne bevegelses-sensoren rask å montere og klar til bruk overalt.

IS 240 DUO er utstyrt med to 120°-pyro-sensorer som registrerer den usynlige varmeutstrålingen fra f.eks. mennesker og dyr som beveger seg.

Den registrerte varmeutstrålingen omsettes elektronisk, og et tilkoblet apparat (f.eks. en lampe) slår seg på. Det registreres ingen varmeutstråling gjennom hindre som f.eks. murer eller glassflater, dvs. lampen slår seg ikke på. Takket være de to pyro-sensorene oppnås en registreringsvinkel på 240° med en åpningsvinkel på 180°.

**OBS:** Den sikreste bevegelses-registreringen får man når apparatet monteres, hhv. innstilles, til siden for gåretningen og sikten ikke hindres av f.eks. murer og trær.

## Installasjon



### ■ Feste på vegg

OBS: 230 V nettspenning kan være livsfarlig. Slå derfor alltid av strømmen først og kontroller med spennings tester. Installasjon av sensoren betyr arbeid på strømmettet og må derfor utføres av godkjent installatør. Legg merke til at bevegelsessensoren må sikres med en 10 A sikring. Sensoren bør monteres minst 50 cm fra andre lamper, da varmeutstråling kan føre til at sensoren reagerer. Den bør monteres i ca. 2 m høyde. Bruk en skrutrekker til å skru løs feste-skruen **4** mot klokken, skyv monteringsplaten **1** nedover og dra den av. Den indre kabelføringen til sukkerbiten skal ikke løsnes, men hele klemmen tas ut ved å dra lett i den. Sett de vedlagte gummi-proppene i monteringsplaten. Hold monteringsplaten mot veggen og tegn av borehullene; ta hensyn til ledningsføringen i veggen. Bor hull og sett i skruerinnsetts.

For å gjøre en koblingsprosess mulig, må nettkoblingen føres til apparatet gjennom en topolet kabel. Det er to utsparinger nederst på vegg-festet for utenpåliggende kabelføring. Disse lar seg lett knekke av. Sett i gummiproppene og før ledningene gjennom og skru på monteringsplaten.

### ■ Tilkobling av nettledning

Nettledningen består av en 2- til 3 ledet kabel  
**L** = Fase  
(som regel svart eller brun)  
**N** = Fase (som regel blå)  
**PE** = Jord (grønn/gul)

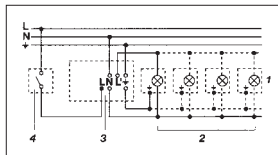
Den ene fasen (L) føres ovenfra og ned i den første klemmen (se pil), og fasen (N) festes i den andre. Der det finnes en grønn/gul jordingsleder, festes denne i den merkede nederste klemmen.

### ■ Tilkobling av apparatledning

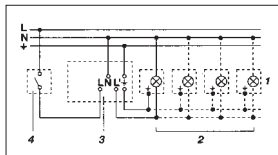
Apparatledningen (f.eks. til en lampe) består også av en 2- til 3 ledet kabel som kobles til klemmene N og L'. Den ene fasen (svart eller brun ledning) monteres i klemmen merket L'. Den andre fasen (blå) forbindes med en fase fra nettledningen i klemmen merket N. En eventuell grønn/gul jordingsleder festes i den nederste klemmen.

**OBS:** En forveksling av koblingene fører til kortslutning i apparatet eller i sikringsskapet. I dette tilfelle må de enkelte kablene identifiseres og monteres på nytt. Det kan selvsagt monteres en bryter på nettledningen til å slå AV og PÅ.

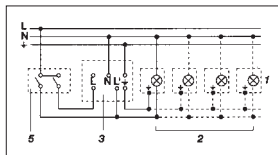
## Koblingseksempler



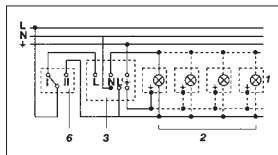
1. Lampe uten fase



2. Lampe med fase



3. Tilkobling via kronevender for manuell og automatisk drift



4. Tilkobling via vendebryter for drift med permanent lys og automatisk drift

Posisjon I:  
automatisk drift

Posisjon II:  
manuell drift permanent belysning

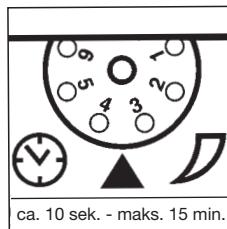
**OBS:** Det er ikke mulig å slå av anlegget, kun valgdrift mellom posisjon I og posisjon II.

- 1) f.eks. 1–4 x 100 W lyspære
- 2) lampe, belysning maks. 1000 W (se tekniske data)
- 3) tilkoblingsklemmer for IS 240 DUO
- 4) bryter i huset
- 5) kronevender i huset, manuell, automatisk
- 6) vendebryter i huset, automatisk, permanent lys

## Funksjon

Når bevegelsesmelderen er koblet til og festet til veggholderen, kan anlegget slås på.

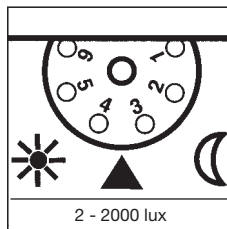
Etter at ringdekslet **2** er tatt av, byr apparatet på to innkoblingsmuligheter.



### Utløsingstid (Tidsinnstilling)

(Fabrikkinnstilling: 10 sek.)

Ønsket belysningstid for tilkoblet lampe kan innstilles trinnløst fra ca. 10 sek. til maks. 15 min. Innstillingsskruen vris til venstre **1** for kortest mulig tid, ca. 10 sek, innstillingsskruen vris til høyre **2** for lengst mulig tid, ca. 15 min. Ved innstilling av registreringsområdet, og også for funksjonstest i dagslys, må innstillingsskruen være vridd til venstre.



### Skumringsinnstilling

(Fabrikkinnstilling: 2000 lux)




Ønsket lysnivå for bevegelsesmelderen kan innstilles trinnløst fra ca. 2 lux. til 2000 lux. Innstillingsskruen vris til venstre **1** for dagslydrift ca. 2000 lux. Innstillingsskruen vris til høyre **2** for skumringsdrift ca. 2 lux. Ved innstilling av registreringsområdet, og også for funksjonstest i dagslys, må innstillingsskruen være vridd til venstre.

## Rekkeviddeinnstilling / justering

Ved en antatt monteringshøyde på 2 m utgjør sensorens maksimale rekkevidde 12 m. Alt etter behov kan registreringsområdet innstilles optimalt. De vedlagte blenderne **5** tjener til å dekke til så mange linsesegmenter som ønsket, hhv. til å forkorte rekkevidden individuelt. Ved å vri sensorboksen **3**  $\pm 80^\circ$  kan det dessuten foretas en finjustering. Blenderne **4** kan deles loddrett eller vannrett langs linjene, eller de kan klippes til med saks **6**.

Når ringdekslet **2** er tatt av, henges blenderne inn øverst på sensorlinsen. Deretter settes ringdekslet på igjen. Nå er blenderne **6** godt festet. På denne måten kan det utelukkes at forbi-passerende biler eller personer får sensoren til å reagere, eller man oppnår en målrettet overvåking av risiko-områder.

## Tekniske data

Mål (H x B x D):	90 x 60 x 100 mm
Effekt:	
	Lyspærer, maks. 1000 W ved 230 V AC
	Lysrør, maks. 500 W ved $\cos \varphi = 0,5$ , induktiv last ved 230 V AC
	6 x maks. 58 W hver, $C \leq 132 \mu\text{F}$ ved 230 V AC <sup>1)</sup>
Spenning:	230-240 V, 50 Hz
Registreringsvinkel:	240° med 180° åpningsvinkel
Sensorens svingområde:	finjustering $\pm 80^\circ$
Rekkevidde:	maks. 12 m (elektronisk stabilisert)
Tidsinnstilling:	10 sek. – 15 min.
Skumringsinnstilling:	2 – 2000 lux
Beskyttelsesklasse:	IP 54

<sup>1)</sup> Lysrør, sparepærer, LED-lamper med elektronisk ballast (samlet kapasitet for alle tilkoblede elektroniske ballaster under oppgitt verdi).

## Driftsforstyrrelser

Feil	Årsak	Tiltak
Uten spenning	<ul style="list-style-type: none"><li>■ sikring defekt, ikke slått på</li><li>■ kortslutning</li></ul>	<ul style="list-style-type: none"><li>■ ny sikring, slå på bryteren, kontroller ledningen med spenningstester</li><li>■ kontroller koblingspunktene</li></ul>
Slår seg ikke på	<ul style="list-style-type: none"><li>■ ved dagdrift, skumringsinnstilling står på nattdrift</li><li>■ lyspære defekt</li><li>■ nettbryter er AV</li><li>■ defekt sikring</li><li>■ unøyaktig innstilling av registreringsområdet</li></ul>	<ul style="list-style-type: none"><li>■ ny innstilling</li><li>■ bytt lyspære</li><li>■ slå på</li><li>■ ny sikring, kontroller evt. koblingspunktene</li><li>■ ny justering</li></ul>
Slår seg ikke av	<ul style="list-style-type: none"><li>■ stadige bevegelser i registreringsområdet</li><li>■ tent lampe befinner seg i registreringsområdet og slår seg på på nytt pga. temperaturforandringer</li><li>■ er i permanent drift grunnet husets kronvender</li></ul>	<ul style="list-style-type: none"><li>■ kontroller området og juster evt. på nytt, hhv. dekk til</li><li>■ endre eller dekk til området</li><li>■ kronvender på automatikk</li></ul>
Slår seg stadig PÅ/AV	<ul style="list-style-type: none"><li>■ tent lampe befinner seg i registreringsområdet</li><li>■ dyr beveger seg i registreringsområdet</li></ul>	<ul style="list-style-type: none"><li>■ juster eller dekk til området, forstør avstanden</li><li>■ juster eller dekk til området</li></ul>

Feil	Årsak	Tiltak
Slår seg på når den ikke skal	<ul style="list-style-type: none"> <li>■ vind beveger trær og busker i registreringsområdet</li> <li>■ registrering av biler på veien</li> <li>■ plutselige temperaturforandringer på grunn av værforhold (vind, regn, snø) eller luft fra ventilatorer, åpne vinduer</li> </ul>	<ul style="list-style-type: none"> <li>■ juster området, hhv. dekk til</li> <li>■ juster området, hhv. dekk til</li> <li>■ endre området, flytt sensoren</li> </ul>

#### Drift/vedlikehold

Bevegelsessensoren egner seg til å slå på lys og alarm. Den egner seg ikke for spesielle innbruddsalarmanlegg fordi den ikke har den nødvendige sabotasjesikkerheten. Værforholdene kan påvirke bevegelsessensorens funksjon; sterke vind-

kast, snø, regn og haglbyger kan føre til feilkoblinger, ettersom apparatet ikke kan skille mellom plutselige temperatursvingninger og varmekilder. Skulle registreringslinsen bli skitten, kan den rengjøres med en fuktig klut (uten rengjøringsmiddel).

#### CE Konformitetserklæring

Dette produktet oppfyller kravene i

- lavspenningsdirektivet 2006/95/EF
- EMC-direktivet 2004/108/EF
- RoHS-direktivet 2011/65/EF

#### Funksjonsgaranti

Dette STEINEL-produktet er fremstilt med største nøyaktighet. Det er prøvet mht. funksjon og sikkerhet i henhold til gjeldende forskrifter og deretter underkastet en stikkprøvekontroll. STEINEL gir full garanti for kvalitet og funksjon. Garantitiden utgjør 36 måneder, regnet fra dagen apparatet ble solgt til forbrukeren. Vi erstatter mangler som kan føres tilbake til fabrikkasjonsfeil eller feil ved materialene. Garantien ytes ved reparasjon eller ved at deler med feil byttes ut. Garantien gjelder ikke ved skader som skyldes normal slitasje, ved skader som oppstår på grunn av ukyndig bruk eller ved skader som skyldes at apparatet har falt i gulvet. Følgeskader ved bruk (skader på andre gjenstander) dekkes ikke av garantien.

Garantien ytes bare hvis det kan fremlegges kvittering med påført dato fra siste salgsledd. Apparatet skal pakkes godt inn og sendes til importøren sammen med kvitteringen. Apparatet må ikke være demontert.

#### Reparaturservice:

Etter garantitidens utløp, eller ved mangler uten garantikrav, ta kontakt med forhandler el. importør for forespørsler om reparasjon.

**36 måneder**  
FUNKSJONS  
GARANTI